

SS Roalie Moller был построен в Глазго компанией Barclay Curle & Co, спущен на воду в январе 1910 г. под именем "Фрэнсис". Судно было 108,2 метра длиной, водоизмещением 3,963 тонны и его двигатель выдавал максимальную скорость в 10,5 узлов. В 1931 году корабль был продан скандинавской пароходной компании Moller Line, был переименован в Rosalie Moller и отправлен перевозить грузы в Китай.

К концу тридцатых, когда стало ясно, что война неизбежна, Розали была отозвана назад в Ливерпуль и встала под командование опытного капитана Джеймса Бирна. К тому времени судно уже устарело и даже после капитального ремонта двигателя в 1941 году выдавало максимум 7,5 узлов. Поэтому его назначением стала перевозка угля. Важная миссия во времена войны, когда уголь все еще являлся топливом для многих британских судов.

В июле 1941 Розали Мюллер получила очередное задание, ставшее для нее последним. Судно взяло на борт 4680 тонн угля, который нужно было самостоятельно, без конвоя доставить в Александрию. Самый безопасный маршрут в те времена проходил через Южную Африку. Это был долгий вояж. 11 сентября корабль прибыл в порт Дурбана, Южная Африка. После еще одной непродолжительной стоянки в Адене, Йемен, он вошел в воды Красного моря и, достигнув входа в залив Губаль, получил распоряжение встать на якорь в месте, определенном как "Safe anchorage H" и дожидаться дальнейших инструкций.

Команда на дальнейшее движение вперед зависела от многих факторов - в первую очередь, от вражеской активности, от приоритета груза и оттого, как долго ждали прохода другие корабли. К несчастью, два корабля столкнулись у самого входа в Суэцкий канал и практически перекрыли его. По этой причине Thistlegorm со своим весьма ценным грузом ждал целых две недели, стоя на якоре, пока, в конце концов, не оказался разбомблен и ушел на дно. До сих пор немецкие самолеты, базировавшиеся на

о.Крит, не отваживались заходить так далеко на юг. Но в эти дни их разведовательные службы получили информацию, что к берегам Северной Африки движется судно Queen Mary с 1200 австралийскими солдатами и офицерами на борту. Была получена команда найти и разбомбить корабль.

Капитан Бирн проснулся от шума двигателей самолетов и вышел на мостик. Не имея возможности защитить свой корабль, он мог только наблюдать, как один из самолетов, обнаружив цель, зашел на вираж и идя очень низко, едва не задевая мачты, начал сбрасывать бомбы. Капитану оставалось только потрясать кулаком в адрес немецкого летчика.

В военных документах, позднее рассекреченных, значился рапорт: "...были выпущены две бомбы. Одна из них поразила судно в 00:45 в районе трюма №3. Судно затонуло в 01:45 8 октября 1941 года. Два члена команды погибли.

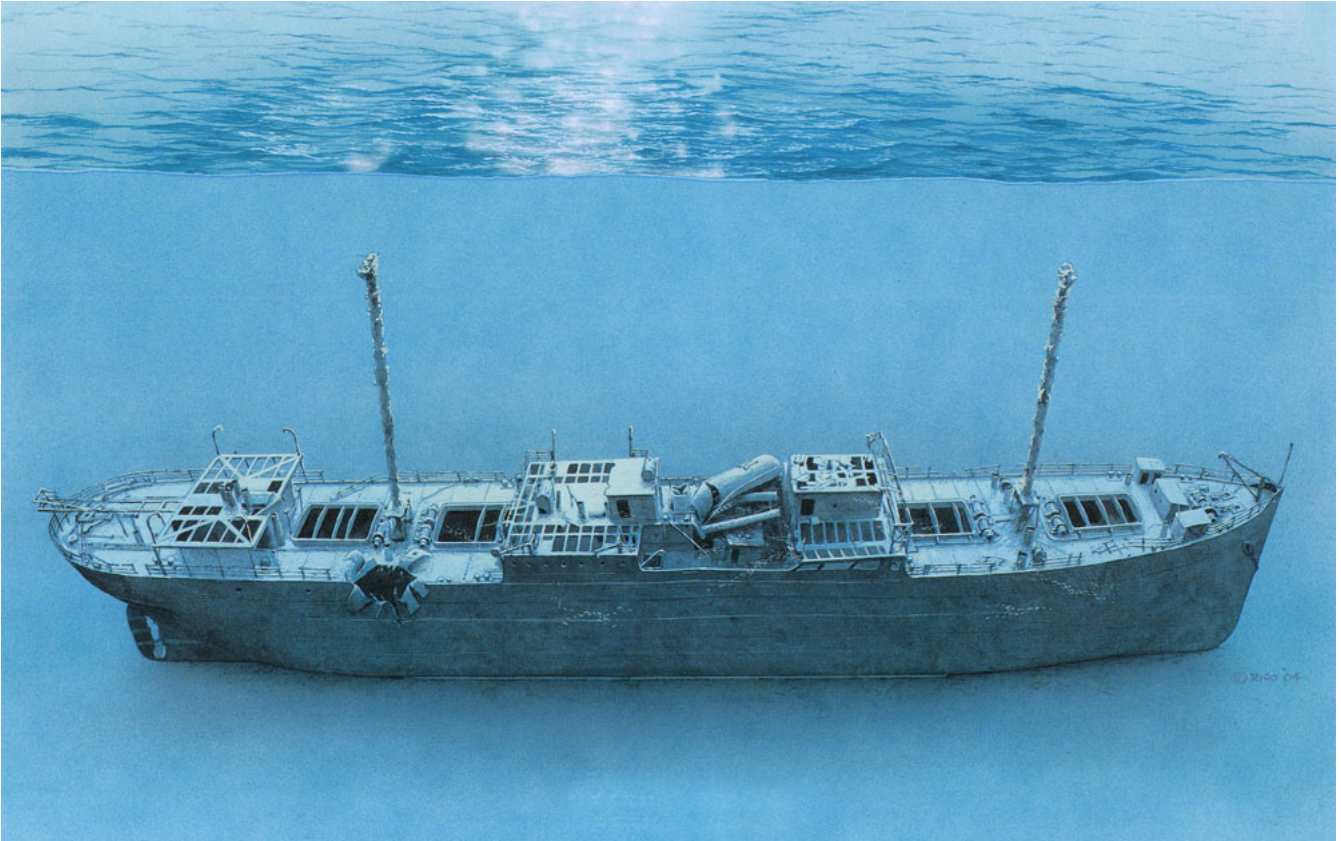
Кликнув мышью Вы увидите схемы корабля вид [с боку](#) и вид [сверху](#) .

Есть причины, по которым о Розали Мюллер долго никто не вспоминал. После войны были сложности с сырьем и многие затонувшие корабли в Суэцком канале были подняты и разрезаны на металлолом. Естественно, что некоторые из них были неправильно идентифицированы. По документам двух независимых источников, компаний Booth Line и Moller Line, Розали была поднята и разобрана, что оказалось неверным.

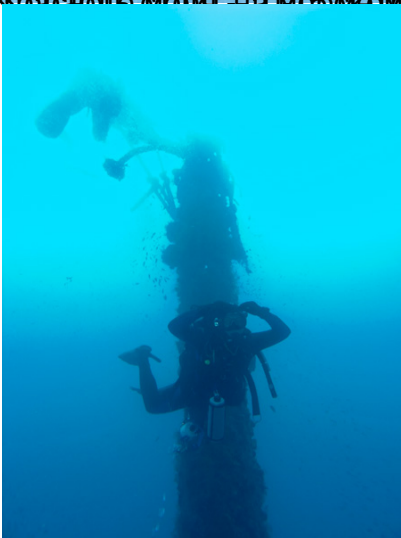
Погружение на Rosalie Moller.

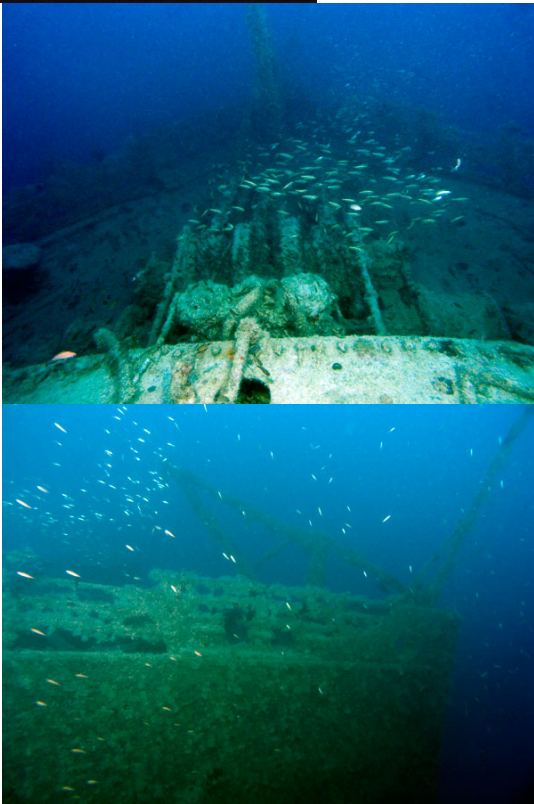
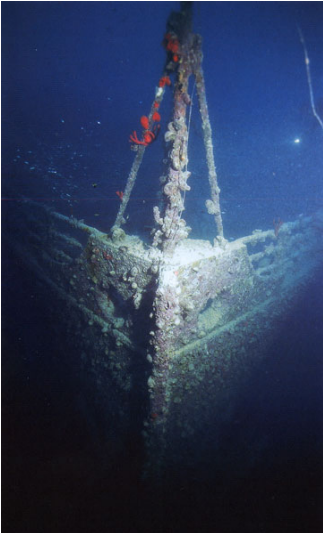
Добраться до места погружения можно на сафари боте. Это занимает примерно 4 часа в один конец. Координаты река: 27 39' 059" N; 33 46' 283" E

Максимальная глубина погружения составляет 45-50 метров, поэтому этот дайв-сайт наиболее интересен для дайверов, обладающих технической квалификацией, позволяющей погружаться на такую глубину. Рекомендуются иметь подводный фонарь.



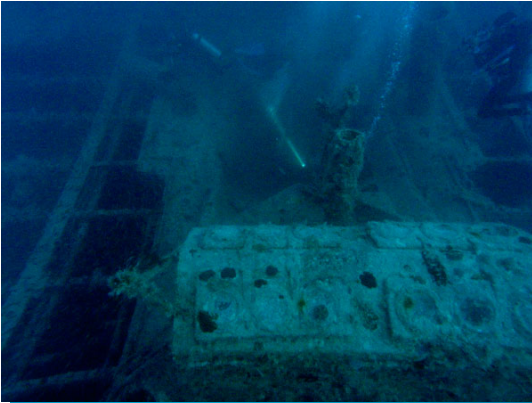
Корабль лежит на ровном киле. Видимость бывает не очень хорошая для



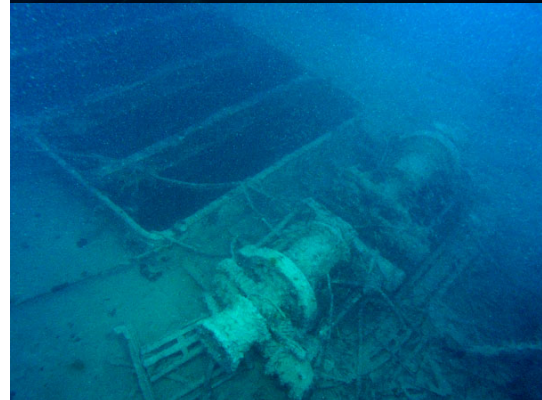


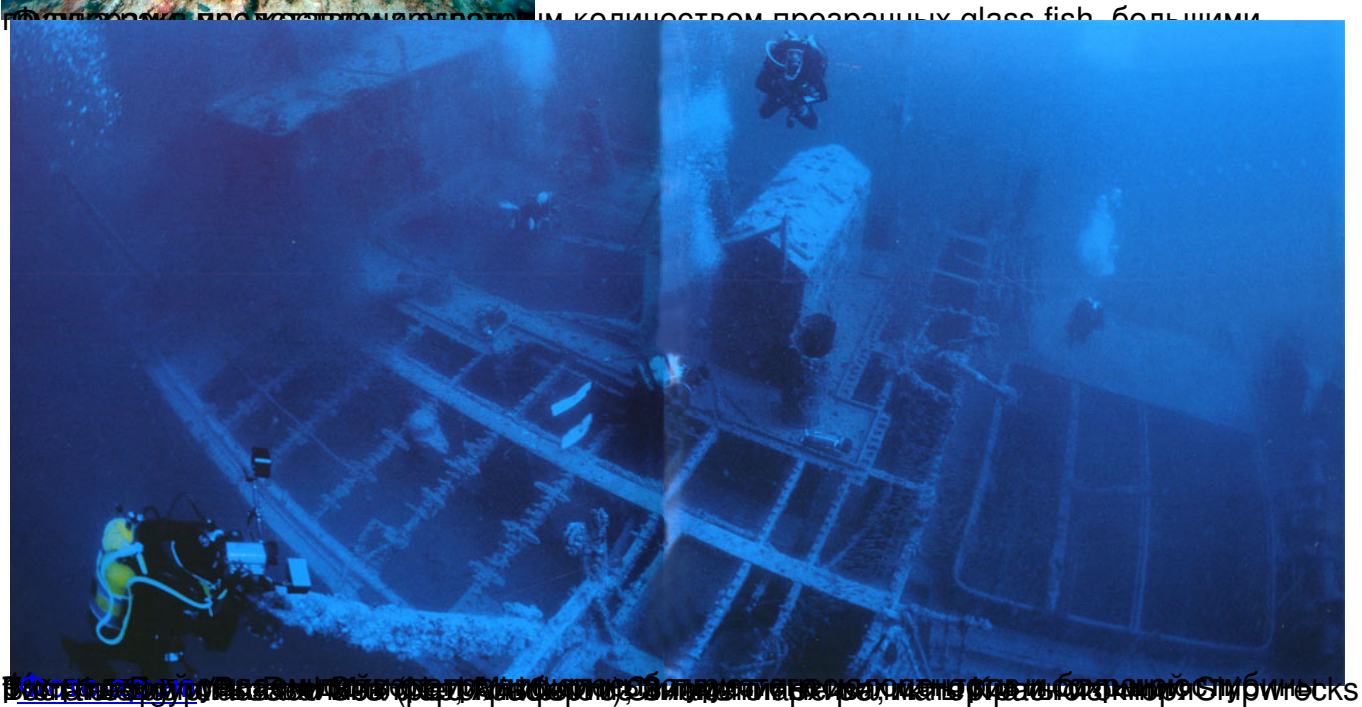


архиве в архиве 45 не гласно да се архивира на ниво на архива



разрабатывались и проводились исследования





Сценарий проекта: Визуализация и документация археологических находок, связанных с кораблями. Shipwrecks